

Quick Start Guide CONSIP

Sommario

1. Caselle Standard: modalità di accesso WebMail	3
2. Caselle Standard: configurazione di Microsoft Outlook 2016	4
2.1. Protocollo IMAP	4
2.2. Protocollo POP3	7
3. Caselle Advanced: modalità di accesso WebMail	11
4. Caselle Advanced: configurazione di Microsoft Outlook 2016	11
4.1. Protocollo IMAP	11
4.2. Protocollo POP3	15
4.3. Protocollo ActiveSync	18
5. Caselle Standard ed Advanced: configurare una Rubrica tramite LDAP	21

1. Caselle Standard: modalità di accesso WebMail

Per accedere alla WebMail Standard, andare nella pagina dedicata: <https://webmail.pelconsip.aruba.it>

1. Digitare l'indirizzo della propria casella e la relativa password;
2. Cliccare sul pulsante **-Accedi-**

aruba.it

Indirizzo email
mariorossi@pelconsip.aruba.it

Password
●●●●●●●●●●

Resta collegato [Password dimenticata?](#)

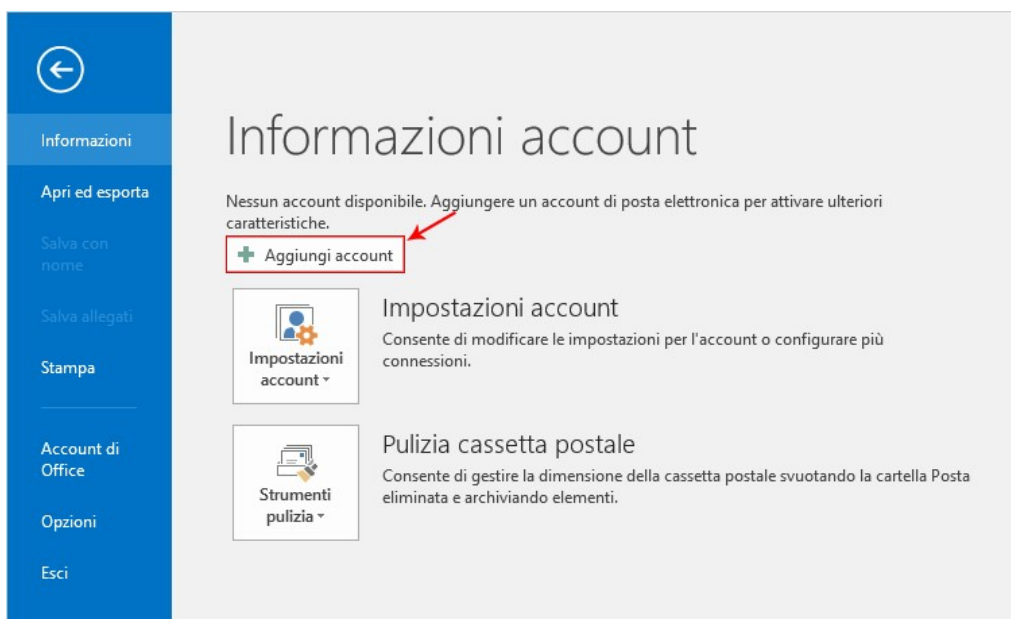
ACCEDI

2. Caselle Standard: configurazione di Microsoft Outlook 2016

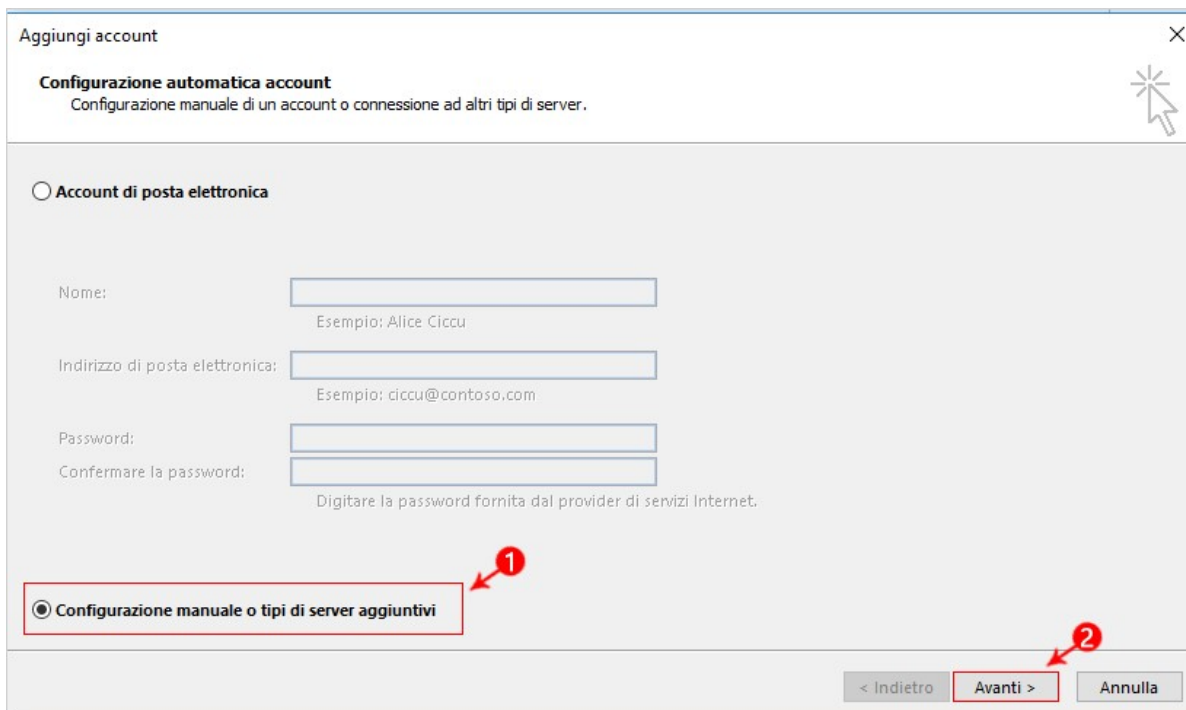
2.1. Protocollo IMAP

Per configurare il client Microsoft Outlook 2016 con protocollo IMAP procedere come segue:

1. Dal menu **File** cliccare su **Aggiungi account**



2. Selezionare **Configurazione manuale o tipi di server aggiuntivi** e cliccare su **Avanti**:



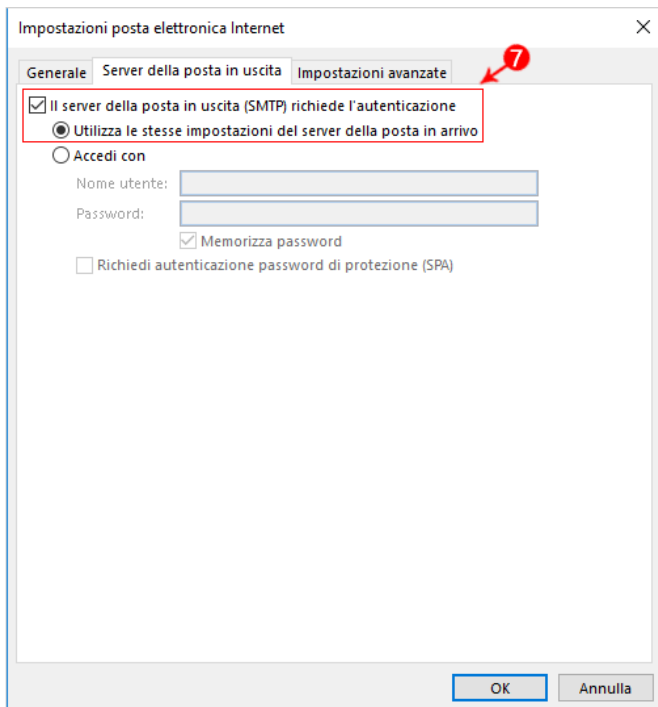
3. Selezionare **POP o IMAP** e cliccare su **Avanti**:-

The screenshot shows the 'Aggiungi account' dialog box with the title 'Scegliere il servizio'. There are two radio button options: 'Servizio compatibile con Outlook.com o Exchange ActiveSync' and 'POP o IMAP'. The 'POP o IMAP' option is selected and highlighted with a red box and a red arrow labeled '3'. Below the options, there are three buttons: '< Indietro', 'Avanti >', and 'Annulla'. The 'Avanti >' button is highlighted with a blue box and a red arrow labeled '4'.

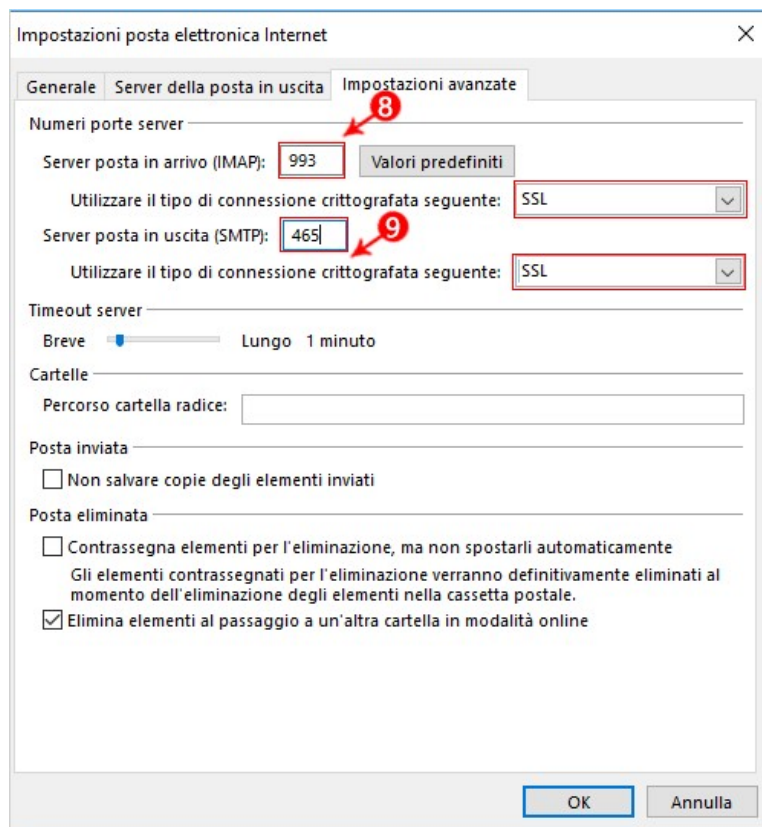
4. Impostare tutti i parametri, come indicato nell'immagine seguente, selezionando nel campo **Tipo account** il protocollo IMAP e sostituendo il nome della casella con il proprio indirizzo email completo e, al termine, cliccare su **Altre impostazioni**:-

The screenshot shows the 'Aggiungi account' dialog box with the title 'Impostazioni account POP e IMAP'. It contains several sections: 'Informazioni utente' (Name: Mario Rossi, Email: mario.rossi@pelconsip.arub), 'Informazioni server' (Type account: IMAP, Server incoming: imap.pelconsip.aruba.it, Server outgoing: smtp.pelconsip.aruba.it), 'Informazioni accesso' (Username: imap.pelconsip.aruba.it, Password: masked, Remember password checked), and 'Prova impostazioni account' (Test account settings button, checkbox checked). There is also a 'Posta da mantenere offline' slider set to 'Tutto'. At the bottom right, there is a button 'Altre impostazioni ...' highlighted with a red box and a red arrow labeled '6'. At the bottom, there are three buttons: '< Indietro', 'Avanti >', and 'Annulla'. The 'Avanti >' button is highlighted with a blue box. A red arrow labeled '5' points to the 'Tipo account' dropdown menu.

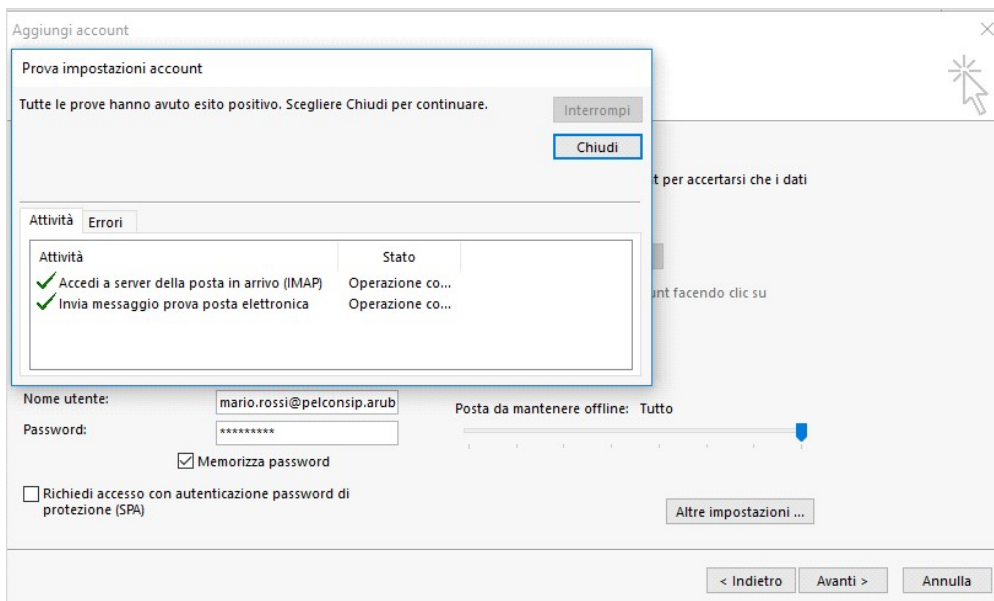
5. Cliccare sulla scheda **–Server della posta in uscita–** e selezionare la casella di controllo **–Il server della posta in uscita (SMTP) richiede l'autenticazione–** e selezionare l'opzione **–Utilizza le stesse impostazioni del server della posta in arrivo–**:



6. Nella stessa finestra, cliccare sulla scheda **–Impostazioni Avanzate–** ed impostare in IMAP e SMTP il tipo di crittografia come **-SSL-** e la porta **465** per SMTP e **993** per IMAP, come da immagine seguente:



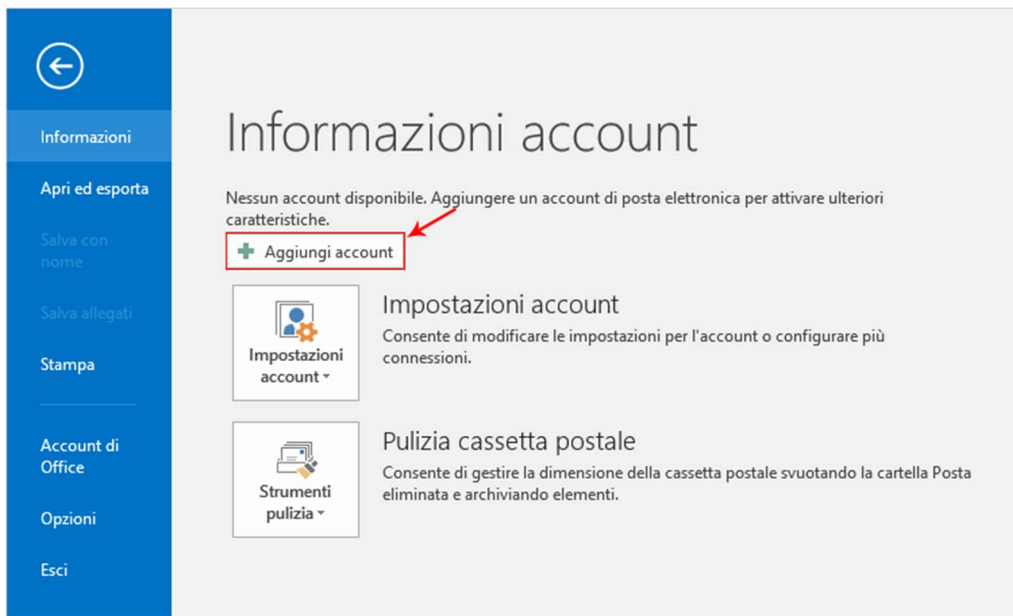
7. Cliccare su **–OK–** per chiudere la finestra e poi su **–Avanti–** per terminare la configurazione:



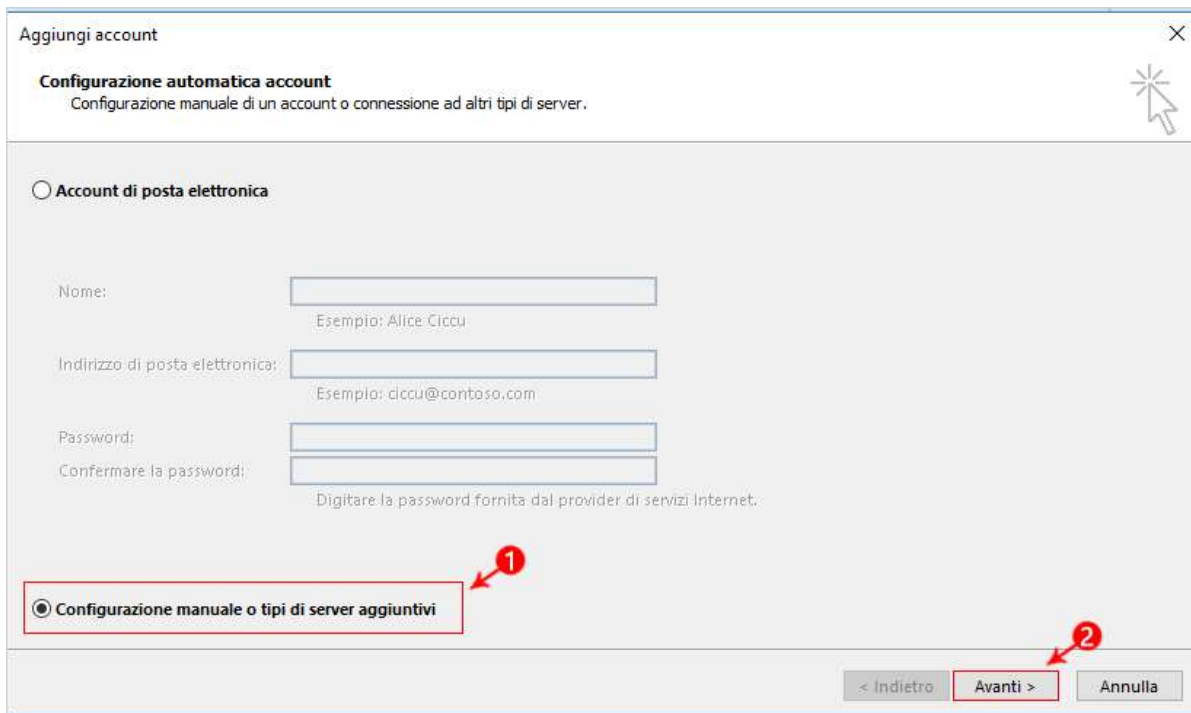
2.2. Protocollo POP3

Per configurare il client Microsoft Outlook 2016 con protocollo POP3 seguire la seguente procedura:

1. Dal menu **–File–** cliccare su **–Aggiungi account–**



2. Selezionare **–Configurazione manuale o tipi di server aggiuntivi–** e cliccare su **–Avanti–**:



Aggiungi account

Configurazione automatica account
Configurazione manuale di un account o connessione ad altri tipi di server.

Account di posta elettronica

Nome:
Esempio: Alice Ciccu

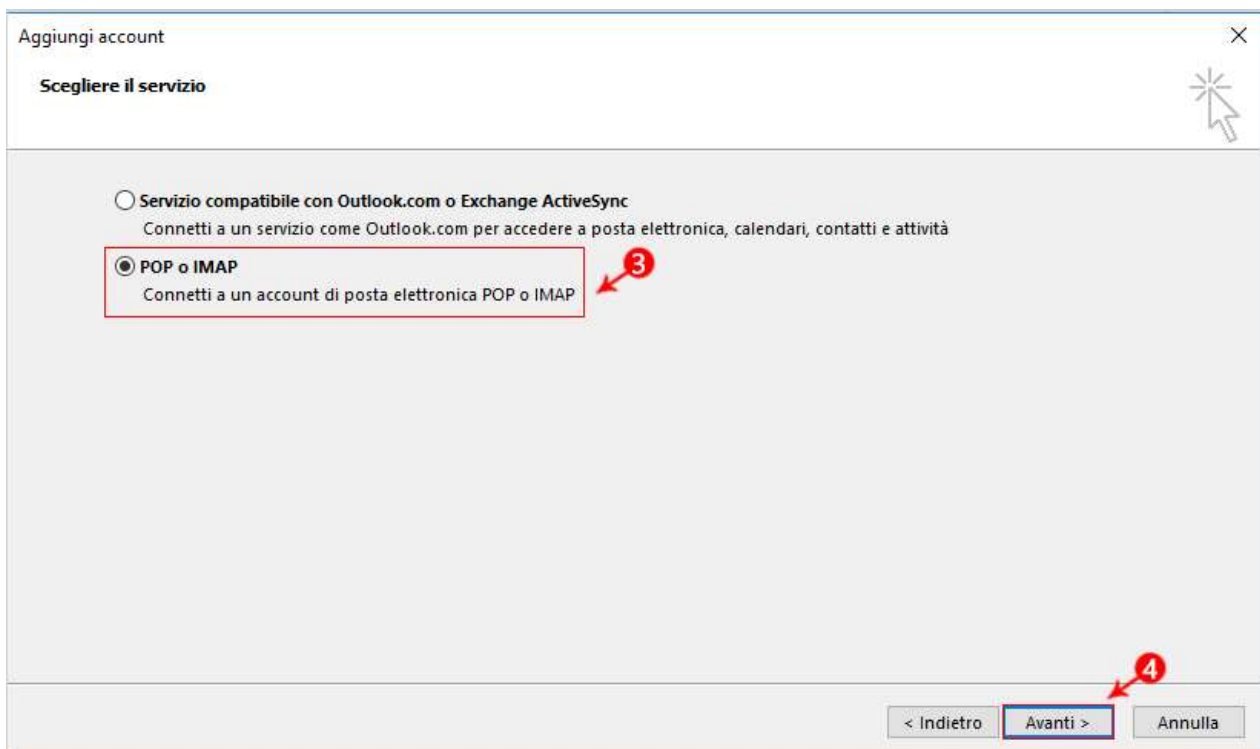
Indirizzo di posta elettronica:
Esempio: ciccu@contoso.com

Password:
Confermare la password:
Digitare la password fornita dal provider di servizi Internet.

Configurazione manuale o tipi di server aggiuntivi

< Indietro **Avanti >** Annulla

3. Selezionare **POP o IMAP** e cliccare su **Avanti**:



Aggiungi account

Scegliere il servizio

Servizio compatibile con Outlook.com o Exchange ActiveSync
Connetti a un servizio come Outlook.com per accedere a posta elettronica, calendari, contatti e attività

POP o IMAP
Connetti a un account di posta elettronica POP o IMAP

< Indietro **Avanti >** Annulla

4. Impostare tutti i parametri, come indicato nell'immagine seguente, selezionando nel campo **Tipo account** il protocollo POP e sostituendo il nome della casella con il proprio indirizzo email completo e, al termine, cliccare su **Altre impostazioni**:

Aggiungi account

Impostazioni account POP e IMAP

Immettere le impostazioni del server di posta per l'account.

Informazioni utente

Nome:

Indirizzo di posta elettronica:

Informazioni server

Tipo account:

Server posta in arrivo:

Server posta in uscita (SMTP):

Informazioni accesso

Nome utente:

Password:

Memorizza password

Richiedi accesso con autenticazione password di protezione (SPA)

Prova impostazioni account

È consigliabile provare l'account per accertarsi che i dati immessi sono corretti.

Prova impostazioni account facendo clic su Avanti

Recapita nuovi messaggi in:

Nuovo file di dati di Outlook

File di dati di Outlook esistente

< Indietro

5. Cliccare sulla scheda **–Server della posta in uscita–** e selezionare la casella di controllo **–Il server della posta in uscita (SMTP) richiede l'autenticazione–** e cliccare sull'opzione **–Utilizza le stesse impostazioni del server della posta in arrivo–**:

Impostazioni posta elettronica Internet

Generale **Server della posta in uscita** Impostazioni avanzate

Il server della posta in uscita (SMTP) richiede l'autenticazione

Utilizza le stesse impostazioni del server della posta in arrivo

Accedi con

Nome utente:

Password:

Memorizza password

Richiedi autenticazione password di protezione (SPA)

6. Nella stessa finestra, cliccare sulla scheda **–Impostazioni Avanzate–** ed impostare in POP3 e SMTP il tipo di crittografia come **–SSL–** e la porta **465** per SMTP e **995** per POP3, come da immagine seguente:

Impostazioni posta elettronica Internet

Generale Server della posta in uscita Impostazioni avanzate

Numeri porte server

Server posta in arrivo (POP3): 995 Valori predefiniti

Il server richiede una connessione crittografata (SSL)

Server posta in uscita (SMTP): 465

Utilizzare il tipo di connessione crittografata seguente: SSL

Timeout server

Breve Lungo 1 minuto

Recapito

Lascia una copia dei messaggi sul server

Rimuovi dal server dopo 14 giorni

Rimuovi dal server dopo l'eliminazione da "Posta eliminata"

OK Annulla

7. Cliccare su **OK** per chiudere la finestra e poi su **Avanti** per terminare la configurazione.

3. Caselle Advanced: modalità di accesso WebMail

Per accedere alla WebMail Advanced, andare nella pagina dedicata: <https://webmailadv.pelconsip.aruba.it>

1. Digitare l'indirizzo della propria casella e la relativa password;
2. Cliccare sul pulsante **-Entra-**;
3. Scegliere la versione desiderata:

- **Avanzata:** offre una serie completa di funzioni. Questa versione è adatta se si usano browser aggiornati e connessioni Internet veloci;
- **Standard:** versione consigliata quando le connessioni Internet utilizzate sono lente, quando si utilizzano Browser non aggiornati o quando si desidera un accesso più semplice;
- **Mobile:** quando si utilizzano dispositivi mobile;
- **Tablet:** versione consigliata per i tablet:

4. Caselle Advanced: configurazione di Microsoft Outlook 2016

4.1. Protocollo IMAP

Per configurare il client Microsoft Outlook 2016 con protocollo IMAP seguire la seguente procedura:

1. Dal menu **-File-** cliccare su **-Aggiungi account-**

2. Selezionare **–Configurazione manuale o tipi di server aggiuntivi–** e cliccare su **–Avanti–**:

3. Selezionare **POP o IMAP**- e cliccare su **Avanti**-:

Aggiungi account

Scegliere il servizio

Servizio compatibile con Outlook.com o Exchange ActiveSync
Connetti a un servizio come Outlook.com per accedere a posta elettronica, calendari, contatti e attività

POP o IMAP
Connetti a un account di posta elettronica POP o IMAP

< Indietro **Avanti >** Annulla

4. Impostare tutti i parametri, come indicato nell'immagine seguente, selezionando nel campo **Tipo account**- il protocollo IMAP e sostituendo il nome della casella con il proprio indirizzo email completo e, al termine, cliccare su **Altre impostazioni**-:

Aggiungi account

Impostazioni account POP e IMAP
Immettere le impostazioni del server di posta per l'account.

Informazioni utente

Nome: Mario Rossi

Indirizzo di posta elettronica: mario.rossi@pelconsip.arub

Informazioni server

Tipo account: IMAP

Server posta in arrivo: imapadv.pelconsip.aruba.it

Server posta in uscita (SMTP): smtpadv.pelconsip.aruba.it

Informazioni accesso

Nome utente: mario.rossi@pelconsip.arub

Password: *****

Memorizza password

Richiedi accesso con autenticazione password di protezione (SPA)

Prova impostazioni account

È consigliabile provare l'account per accertarsi che i dati immessi sono corretti.

Prova impostazioni account ...

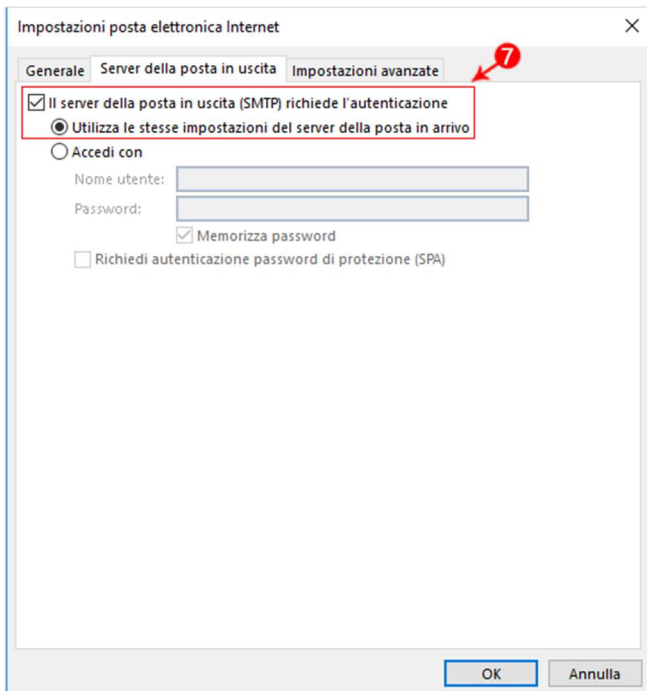
Prova impostazioni account facendo clic su Avanti

Posta da mantenere offline: Tutto

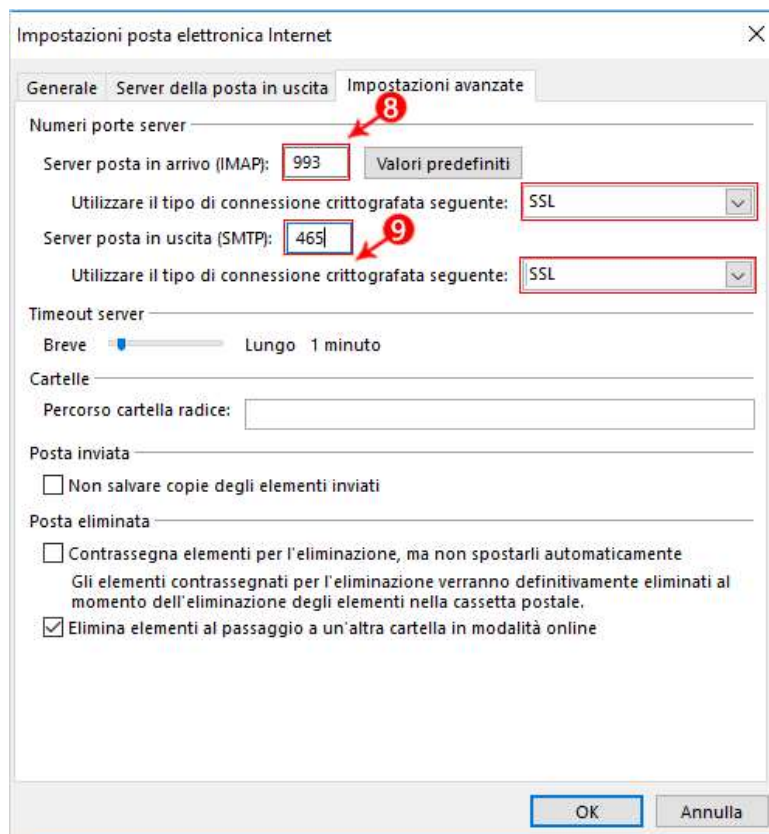
Altre impostazioni ...

< Indietro **Avanti >** Annulla

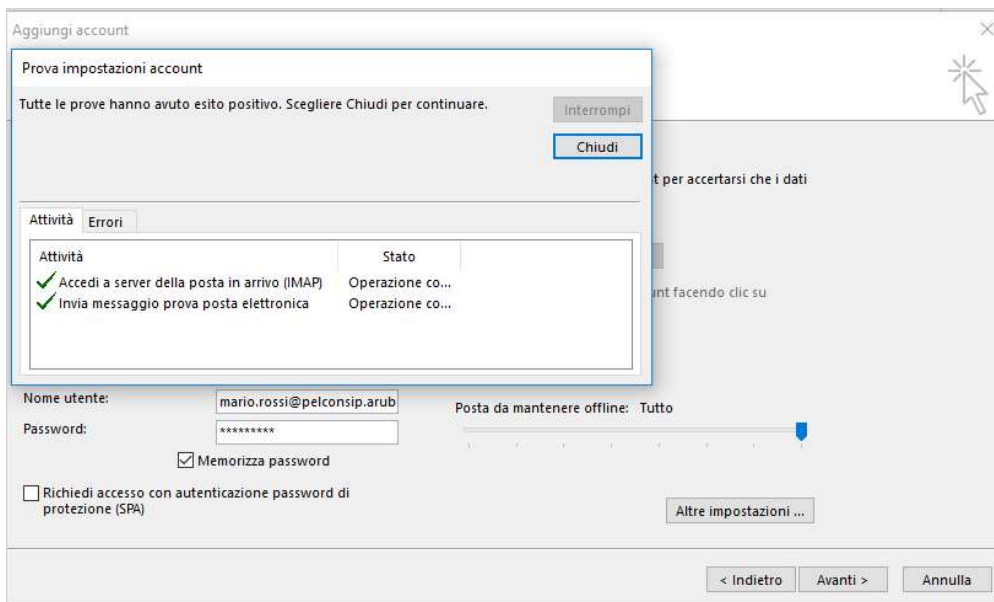
5. Cliccare sulla scheda **–Server della posta in uscita–** e selezionare la casella di controllo **–Il server della posta in uscita (SMTP) richiede l'autenticazione–** e cliccare sull'opzione **–Utilizza le stesse impostazioni del server della posta in arrivo–**:



6. Nella stessa finestra, cliccare sul tab **–Impostazioni Avanzate–** ed impostare in IMAP e SMTP il tipo di crittografia come **–SSL–** e la porta **465** per SMTP e **993** per IMAP, come da immagine seguente:



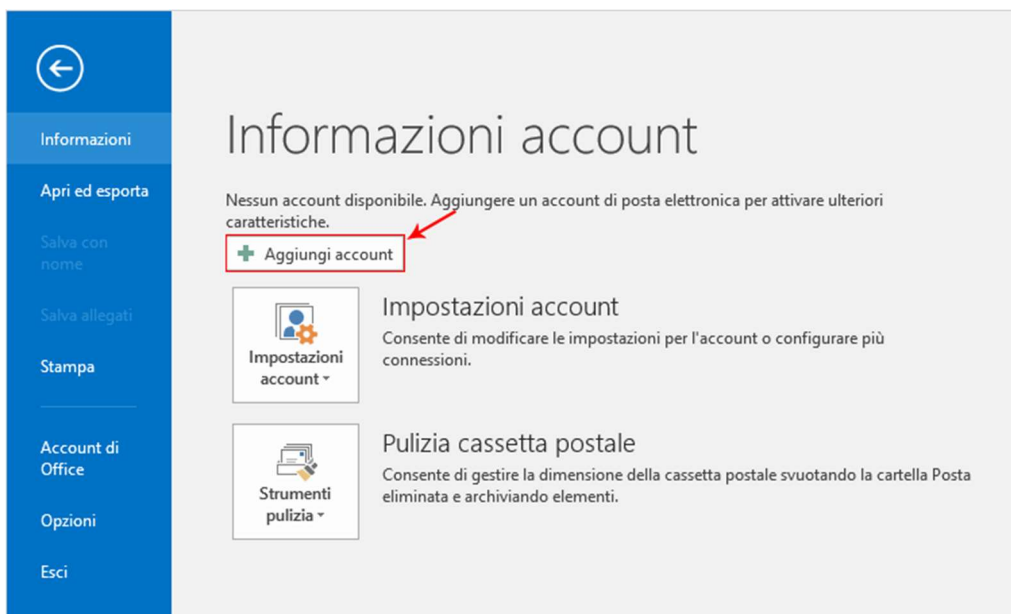
7. Cliccare su **–OK–** per chiudere la finestra e poi su **–Avanti–** per terminare la configurazione:



4.2. Protocollo POP3

Per configurare il client Microsoft Outlook 2016 con protocollo POP3 seguire la seguente procedura:

1. Dal menu **–File–** cliccare su **–Aggiungi account–**



2. Selezionare **–Configurazione manuale o tipi di server aggiuntivi–** e cliccare su **–Avanti–**:

Aggiungi account

Configurazione automatica account
Configurazione manuale di un account o connessione ad altri tipi di server.

Account di posta elettronica

Nome:
Esempio: Alice Ciccu

Indirizzo di posta elettronica:
Esempio: ciccu@contoso.com

Password:
Confermare la password:
Digitare la password fornita dal provider di servizi Internet.

Configurazione manuale o tipi di server aggiuntivi

< Indietro **Avanti >** Annulla

3. Selezionare **POP o IMAP** e cliccare su **Avanti**:

Aggiungi account

Scegliere il servizio

Servizio compatibile con Outlook.com o Exchange ActiveSync
Connetti a un servizio come Outlook.com per accedere a posta elettronica, calendari, contatti e attività

POP o IMAP
Connetti a un account di posta elettronica POP o IMAP

< Indietro **Avanti >** Annulla

4. Impostare tutti i parametri, come indicato nell'immagine seguente, selezionando nel campo **Tipo account** il protocollo POP3 e sostituendo il nome della casella con il proprio indirizzo email completo e, al termine, cliccare su **Altre impostazioni**:

Aggiungi account

Impostazioni account POP e IMAP
Immettere le impostazioni del server di posta per l'account.

Informazioni utente
 Nome:
 Indirizzo di posta elettronica:

Informazioni server
 Tipo account:
 Server posta in arrivo:
 Server posta in uscita (SMTP):

Informazioni accesso
 Nome utente:
 Password:
 Memorizza password
 Richiedi accesso con autenticazione password di protezione (SPA)

Prova impostazioni account
 È consigliabile provare l'account per accertarsi che i dati immessi sono corretti.

 Prova impostazioni account facendo clic su Avanti

Recapita nuovi messaggi in:
 Nuovo file di dati di Outlook
 File di dati di Outlook esistente

< Indietro Avanti > Annulla

5. Cliccare sulla scheda **–Server della posta in uscita–** e selezionare la casella di controllo **–Il server della posta in uscita (SMTP) richiede l'autenticazione–** e cliccare sull'opzione **–Utilizza le stesse impostazioni del server della posta in arrivo–**:

Impostazioni posta elettronica Internet

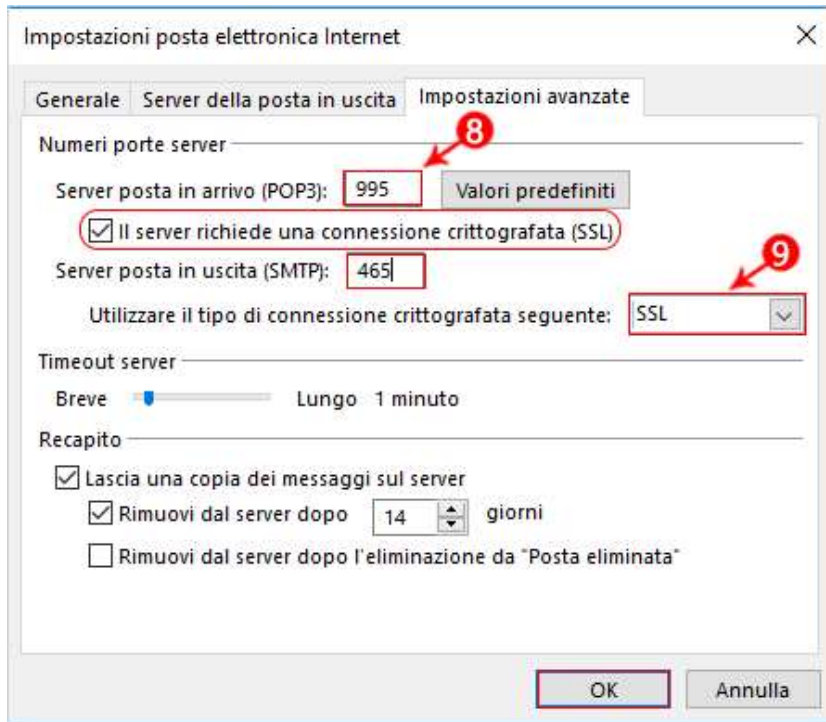
Generale **Server della posta in uscita** Impostazioni avanzate

Il server della posta in uscita (SMTP) richiede l'autenticazione
 Utilizza le stesse impostazioni del server della posta in arrivo

Accedi con
 Nome utente:
 Password:
 Memorizza password
 Richiedi autenticazione password di protezione (SPA)

OK Annulla

6. Nella stessa finestra, cliccare sulla scheda **–Impostazioni Avanzate–** ed impostare in POP3 e SMTP il tipo di crittografia come **-SSL-** e la porta **465** per SMTP e **995** per POP3, come da immagine seguente:

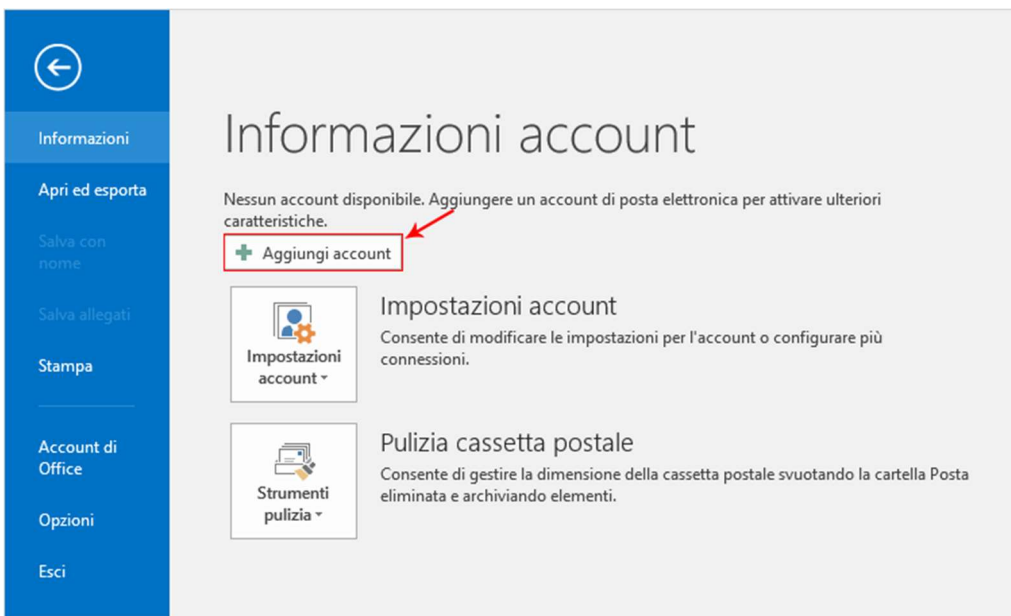


7. Cliccare su **–OK–** per chiudere la finestra e poi su **–Avanti–** per terminare la configurazione.

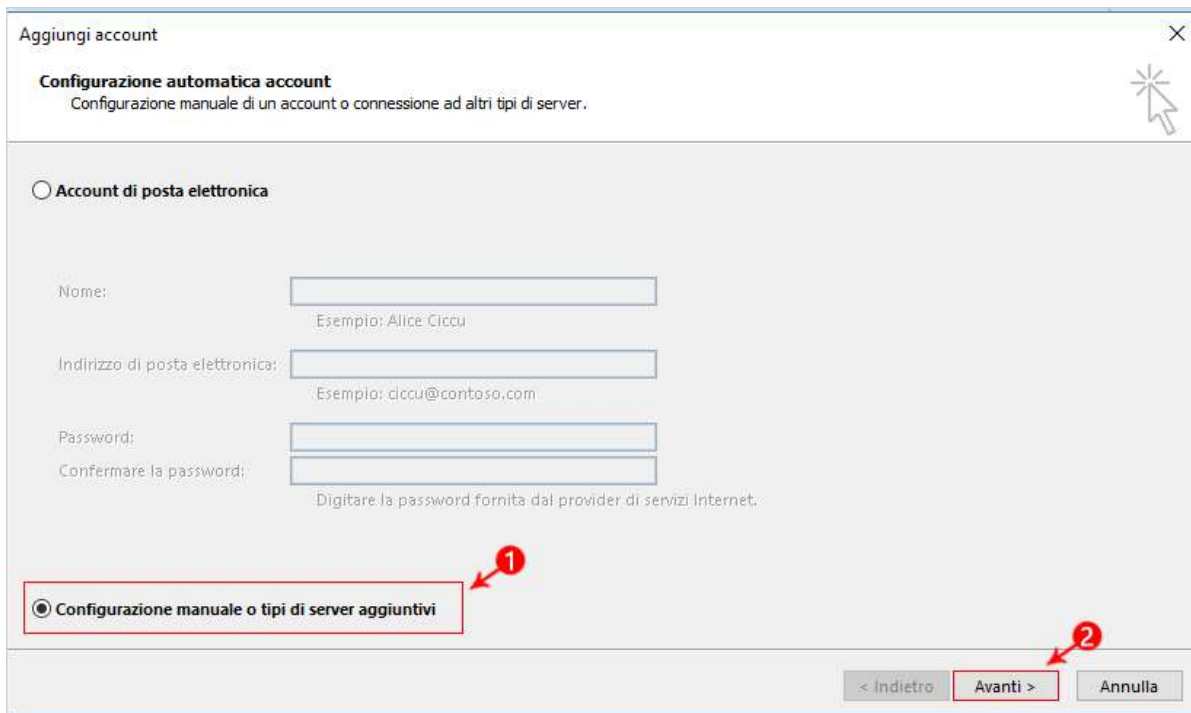
4.3. Protocollo ActiveSync

La configurazione dell'account con il protocollo ActiveSync è possibile solo per le caselle Advanced. Aprire il programma Microsoft Outlook 2016 e procedere come segue:

1. Dal menu **–File–** cliccare su **–Aggiungi account–**



2. Selezionare **–Configurazione manuale o tipi di server aggiuntivi–** e cliccare su **–Avanti–**:



Aggiungi account

Configurazione automatica account
Configurazione manuale di un account o connessione ad altri tipi di server.

Account di posta elettronica

Nome:
Esempio: Alice.Ciccu

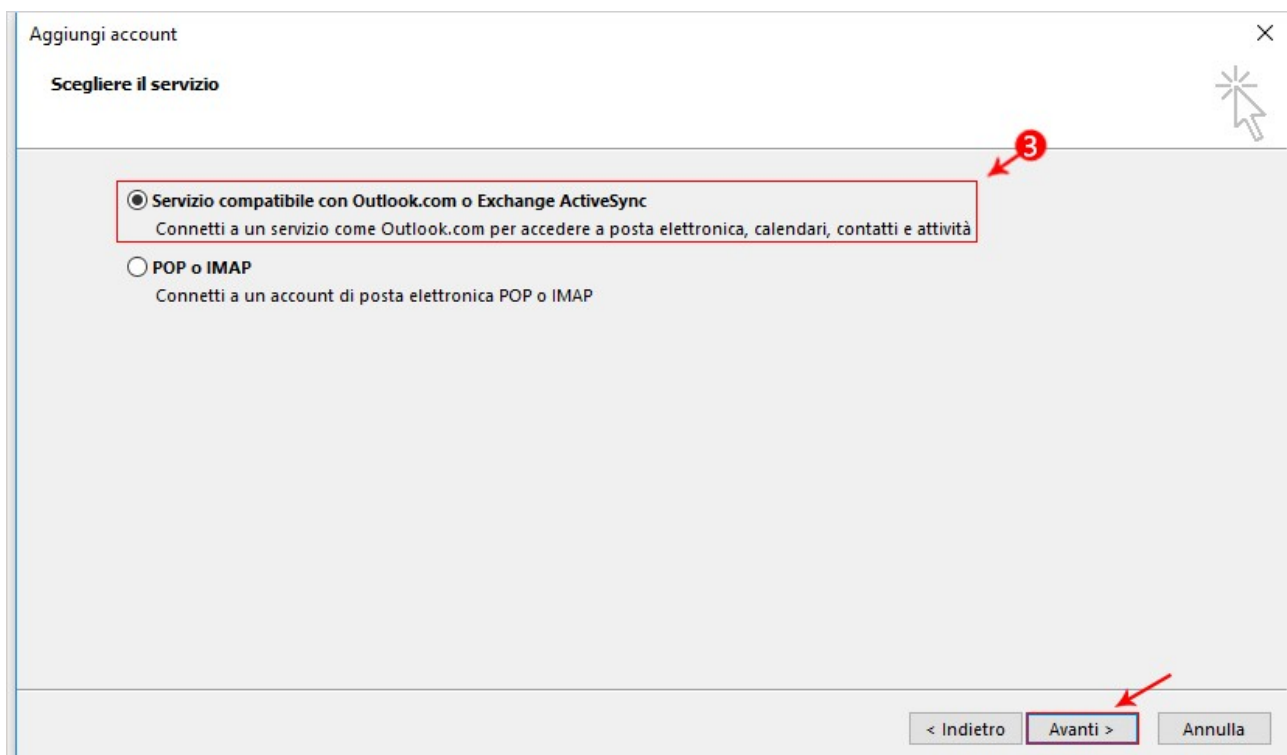
Indirizzo di posta elettronica:
Esempio: ciccu@contoso.com

Password:
Confermare la password:
Digitare la password fornita dal provider di servizi Internet.

Configurazione manuale o tipi di server aggiuntivi

< Indietro **Avanti >** Annulla

3. Selezionare **–Servizio compatibile con Outlook.com o Exchange ActiveSync–** e cliccare su **–Avanti–**:



Aggiungi account

Scegliere il servizio

Servizio compatibile con Outlook.com o Exchange ActiveSync
Connetti a un servizio come Outlook.com per accedere a posta elettronica, calendari, contatti e attività

POP o IMAP
Connetti a un account di posta elettronica POP o IMAP

< Indietro **Avanti >** Annulla

4. Inserire i dati del proprio account e nel campo **–Server della posta–** inserire **webmailadv.pelconsip.aruba.it**, infine cliccare su **–Avanti–**:

Aggiungi account

Impostazioni del server
Immettere le informazioni necessarie per connettersi a un servizio Exchange ActiveSync.

Informazioni utente

Nome:

Indirizzo posta elettronica:

Informazioni server

Server della posta:

Informazioni accesso

Nome utente:

Password:

Memorizza password

Impostazioni offline

Posta da mantenere offline: Tutto

< Indietro **Avanti >** Annulla

5. Dopo il controllo dei dati inseriti, se tutto risulta corretto è possibile cliccare su **-Chiudi-**:

Prova impostazioni account

Tutte le prove hanno avuto esito positivo. Scegliere Chiudi per continuare.

Interrompi

Chiudi

Attività Errori

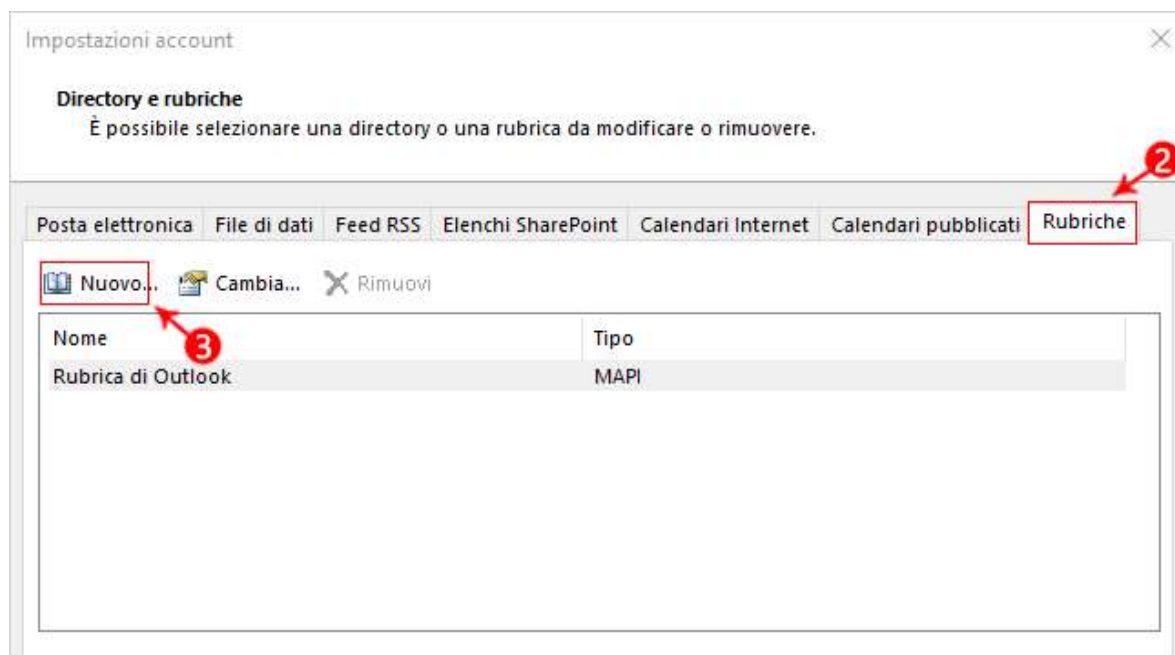
Attività	Stato
✓ Accedere al server di posta Exchange ActiveSync (EAS)	Operazione co...

5. Caselle Standard ed Advanced: configurare una Rubrica tramite LDAP

Dal menu **File** cliccare su **Impostazioni account > Impostazioni account**



Nella finestra di dialogo **Impostazioni account** selezionare la scheda **Rubriche** e cliccare su **Nuovo**



Cliccare su **Servizio directory Internet (LDAP)** e quindi su **Avanti**

Aggiungi account

Tipo di directory o rubrica
È possibile scegliere il tipo di directory o rubrica da aggiungere.

Servizio directory Internet (LDAP)
Connessione a un server LDAP per trovare e verificare indirizzi di posta elettronica e altre informazioni.

Altre rubriche
Connessione a una rubrica per trovare e verificare gli indirizzi di posta elettronica e altre informazioni.

< Indietro **Avanti >** Annulla

Nella casella **Nome server** digitare il nome del server **ldap.pelconsip.aruba.it**

Selezionare la casella di controllo **Il server richiede la procedura di accesso**, quindi immettere il nome utente **cn= nomedominio.ext,ou=accounts,dc=mailpel,dc=local**, dove il valore **nomedominio.ext** dovrà essere sostituito dal nome del dominio per il quale si desidera visualizzare l'elenco dei contatti della GAL (Global Address List), e relativa password (fornita in fase di attivazione). Cliccare poi su **Altre impostazioni**:

Cambia account

Impostazioni servizio directory (LDAP)
È possibile immettere le impostazioni necessarie per accedere alle informazioni di un servizio directory.

Informazioni server
Digitare il nome del server di directory assegnato dal provider di servizi Internet o dall'amministratore del sistema.

Nome server: ldap.pelconsip.aruba.it

Informazioni accesso

Il server richiede la procedura di accesso

Nome utente: _____

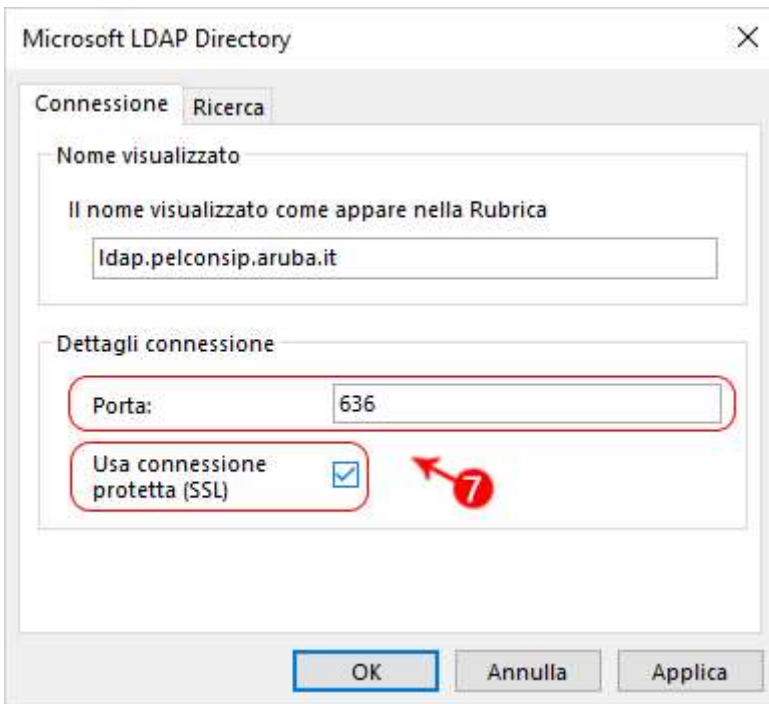
Password: *****

Richiedi autenticazione password di protezione (SPA)

Altre impostazioni ...

< Indietro Avanti > **Annulla**

In **Nome visualizzato**- digitare il nome della rubrica LDAP che si vuole visualizzare nell'elenco Rubrica della finestra di dialogo Rubrica. In **Dettagli connessione**- indicare la **Porta**: **636**- e selezionare la casella di controllo **Usa connessione protetta (SSL)**:



Microsoft LDAP Directory

Connessione Ricerca

Nome visualizzato

Il nome visualizzato come appare nella Rubrica

ldap.pelconsip.aruba.it

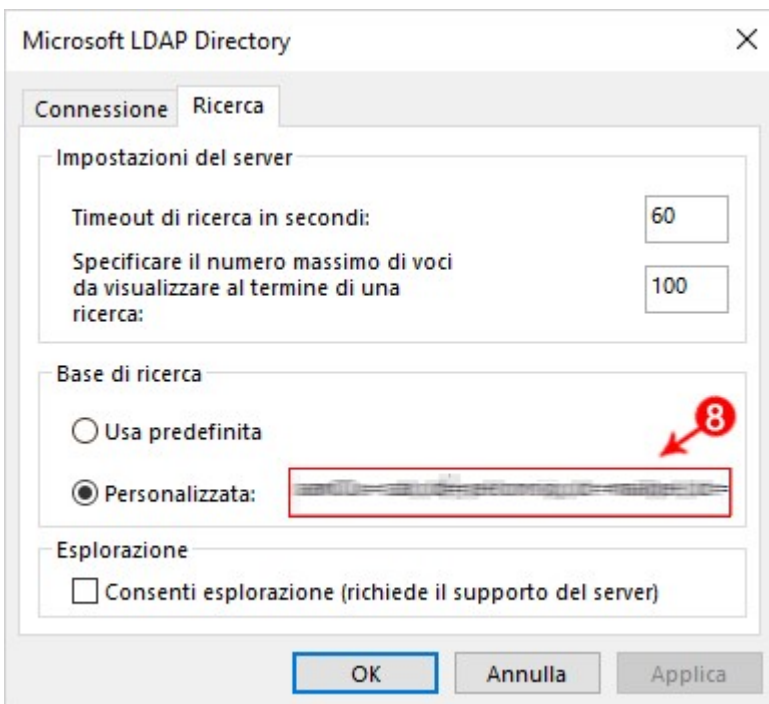
Dettagli connessione

Porta: 636

Usa connessione protetta (SSL)

OK Annulla Applica

Cliccare sulla scheda **Ricerca**- ed in **Base di ricerca**- selezionare la voce **Personalizzata**-, quindi immettere **xamOu=cab,dc= nomedominio.ext,dc=mailpel,dc=local**, dove il valore **nomedominio.ext** dovrà essere sostituito dal nome del dominio per il quale si desidera visualizzare l'elenco dei contatti della GAL (Global Address List):



Microsoft LDAP Directory

Connessione Ricerca

Impostazioni del server

Timeout di ricerca in secondi: 60

Specificare il numero massimo di voci da visualizzare al termine di una ricerca: 100

Base di ricerca

Usa predefinita

Personalizzata:

Esplorazione

Consenti esplorazione (richiede il supporto del server)

OK Annulla Applica

Cliccare infine su OK, su Avanti e poi su Fine. Chiudere e riavviare Outlook per usare la rubrica aggiunta.

➡ Nella Rubrica di Outlook si visualizzeranno solo i contatti salvati con gli indirizzi **-email di Lavoro-** e gli indirizzi postali di lavoro.